

Autour d'Anduze

JOURNAL D'INFORMATIONS DE LA COMMUNAUTÉ DE COMMUNES

UNE AMBITION SOLIDAIRE



EDITORIAL : Projet de territoire



La réforme territoriale risque de bouleverser le paysage administratif de notre pays.

Outre les mesures les plus connues de ce projet (création des conseillers territoriaux, modification des compétences des départements et des régions, création des métropoles), les dispositions relatives à l'achèvement et à la rationalisation de l'intercommunalité auront des conséquences sur la vie quotidienne des français et sur l'organisation politique de notre pays.

Dans ce contexte, la communauté de communes Autour d'Anduze (2C2A) a fait le choix dès l'été 2009 d'engager une réflexion pour définir, avec les citoyens, son projet de territoire pour les 15 ans à venir.

Nous avons entrepris une double démarche originale impliquant les élus communautaires et associant la population à la co-élaboration de notre projet. Cette double démarche a été organisée à partir des principes de la « gouvernance par consentement » ou sociocratie et pour ce faire, nous avons eu recours à un cabinet extérieur, le cabinet FIDÈS Conseil. Notre communauté n'a rien inventé, elle a simplement mis en œuvre, avec un succès évident, une méthode pratiquée depuis une cinquantaine d'années dans de nombreux pays et de multiples organisations à l'instar du chef d'entreprise Hollandais Gérard EDENBURG ou de l'Américain John Buck, du Canadien Gilles Charest ...

La démarche a été lancée le 4 décembre 2009 avec la participation de plus de 350 citoyens. Ces derniers ont massivement participé aux assemblées de territoire, ouvertes à tous, qui ont suivi.

Le travail réalisé sur le diagnostic et le projet par les assemblées de territoire a permis de cerner la vision de notre population sur notre territoire notamment en terme d'atouts et de faiblesses. Il a également permis de définir des objectifs en matière de développement local, d'orientations stratégiques et opérationnelles. En dernier lieu les assemblées ont proposé une centaine de fiches actions qui vont faciliter la mise en œuvre par les élus d'une politique d'avenir correspondant aux attentes citoyennes.

Les séminaires des élus sur l'interactivité des territoires ont permis d'engager une réflexion sereine sur les rapprochements potentiels avec les intercommunalités voisines, sur la nécessité de travailler ensemble et sur les moyens à mettre en œuvre pour favoriser cette collaboration entre les territoires (associations, syndicats mixtes, fusions,...)

La restitution de la démarche a été présentée aux citoyens et aux partenaires institutionnels lors d'une réunion publique le 3 juillet 2010.

Le travail effectué dans le cadre de l'élaboration de notre projet de territoire montre à quel point le choix d'associer citoyens et élus favorise le pouvoir de l'intelligence collective en améliorant la créativité et la production d'idées.

Le Président, Alain BEAUD



Sommaire

P 2-3 L'importance d'un Diagnostic de l'Existant

P 4 Sur quel territoire voulons nous vivre ensemble à l'horizon des 15 ans qui viennent ?

P5 Trois séminaires des élus

P6 Penser global, agir local ...



L'IMPORTANCE D'UN DIAGNOSTIC DE L'EXISTANT

En 1999, la Communauté de Communes Autour d'Anduze est créée. Durant huit ans, comme beaucoup d'autres établissements publics de coopération intercommunale (EPCI), notre intercommunalité a été un outil efficace de mutualisation de services de la vie quotidienne (les ordures ménagères, la voirie ...)

Au terme de dix années, la 2C2A devient de plus en plus familière pour les habitants du territoire. Les élus communautaires ont eu le souci de lui faire prendre de la hauteur en mettant en chantier un projet de territoire avec la participation active de la population. Les événements de l'été 2009 ont conforté le conseil communautaire dans la nécessité de cette orientation stratégique. La démarche est engagée le 22 octobre 2009 avec une double attente :

- 1) construire un projet de développement partagé par le plus grand nombre**
- 2) définir la bonne échelle territoriale pour le mettre en œuvre.**

Pour y répondre, le cabinet Fidès Conseils a reçu pour mission :

- **accompagner les élus dans le choix de périmètre(s) de projet(s) et de coopération(s) intercommunale(s) possibles**
- **s'accorder collectivement sur un projet de développement du territoire**

Quel regard porté collectivement sur ce territoire ?

Quels en sont les atouts et les contraintes ?

Dans quel territoire souhaitons-nous vivre à l'horizon de 10 à 15 ans ?

Cette double mission a été l'occasion de créer une dynamique locale fédérative avec et entre élus, les acteurs de la vie économique, sociale et culturelle et les citoyens qui le souhaitent.

2 Les réflexions et contributions

se sont croisées et enrichies afin de répondre à la question :

Quel territoire pour quel projet ?

Une démarche coopérative

- Des Assemblées de Territoire ouvertes à tous les acteurs du territoire.



Elles se composent de cinq groupes thématiques: **Agriculture, Culture et Vie Associative, Economie, Services et Vie Sociale, Tourisme.**

- Trois Séminaires d'Élus évoquant la réforme territoriale, les compétences et les limites du territoire de

la 2C2A, les modes de coopération entre communautés de communes et/ou d'agglomération.

Le Cabinet Fidès Conseils :
une équipe projet
 • **un coordinateur de projet**
 • **Deux experts en développement local et conseils juridiques**

Une Démarche ouverte à la Réflexion Collective « LA SOCIOCRATIE »

Au cours de l'histoire humaine se sont succédés différents modèles de gouvernance. Pour simplifier, on peut distinguer trois systèmes de gouvernance.

- Celle des gouvernements autocratiques où un individu ou une minorité a le pouvoir : pas d'élection. Dans ce type de gouvernance, l'individu ne dispose pas d'espace personnel, ce qui est générateur de frustrations et de résistances ou de révoltes.
- Celle des gouvernements démocratiques a été un formidable progrès. Les insuffisances du système sont évidentes : dans des élections démocratiques, la minorité est vaincue sans pour autant être convaincue ; en conséquence, les individus qui en font partie se sentent exclus des décisions majoritaires.

- La sociocratie est récente et exige le consensus de tous les membres de la structure concernée. Elle est adaptée à de petits ensembles et nécessite l'implication de chacun.

Ce mouvement est caractérisé par une volonté de plus en plus forte de l'individu de prendre en main son destin dans ses dimensions personnelles et/ou collectives.



Aujourd'hui, les pays occidentaux se réfèrent au régime démocratique. Certains ont fait quelques pas dans la direction participative et consensuelle.

Fondée sur la cybernétique et la théorie des systèmes, utilisée dans des entreprises de toutes tailles, considérée comme une structure légale aux Pays-Bas, **la sociocratie est une approche qui mobilise l'intelligence collective de tous les membres d'une organisation et assure une prise de décision garantissant une efficacité optimale.**

La sociocratie répond largement aux critères d'une bonne gouvernance tels que définis par l'ONU :

- Elle permet la participation de tous, sans exclusion, en les traitant équitablement ;
- Elle obtient une approbation unanime de son organisation et de ses décisions ;
- Elle définit des règles de droit et les suit ;
- Elle est responsable ;
- Elle est transparente ;
- Elle est souple, efficace et efficiente.

Les règles proposées :

- Instituent des lieux de paroles qui encouragent la collaboration active de tous les membres et partenaires de l'organisation.
- Facilitent la communication verticale et horizontale au sein de l'organisation.
- Accélèrent la mise en œuvre des décisions grâce au mode de prise de décision par consentement général au cœur de la méthode
- Soutiennent l'apprentissage continu des individus et des équipes de travail
- Améliorent la créativité et la production d'idées, de solutions, de services...

La sociocratie réconcilie la liberté individuelle avec le pouvoir de l'intelligence collective.

Quiz ?

Quel est cet objet ?...
Où le trouver ?



Quiz précédent :
c'était le bas-relief d'une porte d'entrée autour de la place du village de Cardet.

La réponse dans le prochain bulletin



Poteries d'Anduze

Des siècles de légende

DÉCEMBRE

Du mardi 18 au jeudi 23

MARCHE DE NOËL

Avec chalets et animations pour les enfants
Anduze • Plan de Brie

- **Le 18 :** Cuisson monumentale sur le Plan de Brie à l'ouverture du Marché de Noël... Mise en place à partir de 9h devant l'Office de tourisme, défournement et enfumage, moments clés et magiques s'effectueront à partir de 17h30.
- **Les 18, 19 et 23** marché de Noël.
- **Le 23 à 17h :** Une retraite aux flambeaux clôturera la manifestation.

JANVIER

Samedi 15 Mardi 18

LES ARTS DU FEU

Un couple vous fait découvrir les arts du feu à travers le vitrail et la céramique :

Cardet

- **Le 15 à 15h :** Foyer de Cardet - Gratuit
Conférence sur l'Art du Vitrail des origines à nos jours par Thierry Gilhodez. Pot offert par la mairie de Cardet.
- **Le 18 de 14h à 16h :** à l'atelier de Cardet - Gratuit - 15 personnes maxi. Visite commentée de "l'espace atelier galerie" de Sylvie Gilhodez.

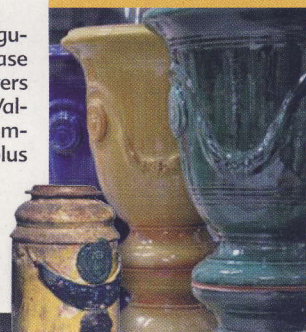
Dimanche 30

HISTOIRE DU VASE D'ANDUZE

St-Jean du Gard

Musée des Vallées cévenoles

- **De 14h à 18h :** Au cours d'une visite singulière vous découvrirez l'histoire du vase d'Anduze et celle de ses potiers. Au travers de ses riches collections, le Musée des Vallées Cévenoles a mis en exergue ses nombreux objets liés à la céramique et plus particulièrement ceux issus des poteries de terre cuite locale. Prix d'entrée au Musée : 5 pour les adultes, 4 pour les enfants et les étudiants, Gratuit pour les - de 12 ans (prévoir une petite laine...)



RENSEIGNEMENTS
poteries-anduze.fr



SUR QUEL TERRITOIRE VOULONS NOUS VIVRE ENSEMBLE À L'HORIZON DES 15 ANS QUI VIENNENT ?

Les Assemblées de Territoire

Réunion de Présentation Publique : La méthodologie se met en place.

5 thématiques fortes sur le territoire:

- Agriculture
 - Culture et Vie Associative
 - Économie
 - Services et Vie Sociale
 - Tourisme
- 3 thèmes transversaux:**
- Environnement
 - Transports
 - Urbanisme et habitat
- et un thème affirmé de lui-même:**
- la participation.

« Le Regard » : Etat des lieux des atouts et contraintes du Territoire et élaboration de premières orientations.

Chaque participant s'est exprimé sur sa vision du territoire. Ensuite, tous les « dires d'acteurs » sont mis en parallèle avec des données chiffrées.

« L'Horizon » : Formulation des Orientations et Objectifs de Développement à 15 ans.

Les 5 groupes thématiques ont évoqué largement leurs souhaits et projets.

L'Assemblée de Territoire a construit un graphe de développement ou Horizon que vous trouverez sur le site de la 2C2A et/ou le livre.

Il est la base de la définition des actions « le Chemin » qui permettront d'atteindre ce territoire rêvé à l'horizon de 15 ans.

Cet Horizon est la référence pour la mise en œuvre des actions. Il fonctionne comme un entonnoir: chaque idée d'action est étudiée dans sa cohérence avec le regard et le territoire souhaité.

Consolider un territoire rural et citoyen pour relever les défis environnementaux et socio-économiques

Au travers de ce grand objectif, l'Assemblée de Territoire a affirmé sa volonté de :

- construire l'avenir à partir de l'identité rurale de son territoire,
- le consolider dans une démarche de travail commun entre habitants, acteurs économiques et associatifs et élus.

L'Assemblée de Territoire souhaite construire un avenir qui s'ancre dans le passé et le présent en relevant les défis environnementaux au sens large et socio-économiques : agriculture, valorisation et préservation du patrimoine, lien avec les nouveaux habitants, avec les territoires voisins.....

« Le Chemin » : Collecte des idées d'actions pour atteindre les objectifs de développement constitutifs du projet de territoire.

Chaque atelier thématique a retranscrit sous la forme de fiches « idée-action » les projets existants à soutenir et ceux à développer, en cohérence avec les objectifs stratégiques et opérationnels définis lors de

Au fil des idées actions

Vous trouverez ci-dessous celles présentées plus concrètement lors de la restitution du projet de territoire

• Agriculture:

♦ Soutenir les projets locaux d'organisation agricoles: Installation des jeunes et développement des circuits courts par le recensement du foncier libre et la diversification des cultures

♦ Développement de l'agriculture en partenariat avec les projets locaux: S'appuyer sur des associations ou des réseaux pour partager le développement d'une agriculture portée par une volonté citoyenne et politique.

• Culture et Vie Associative

♦ Créer un ou des lieux culturels et artistiques: Maison de la terre. Ce serait un pôle culturel et artistique autour de la terre, en favorisant le contact direct avec le public. Ce lieu d'échange, de rencontre et de partage autour de la céramique a pour but de faire découvrir la terre dans tous ses états et le patrimoine céramique du pays d'Anduze.

• Économie

♦ Accompagner l'élaboration et la mise en place de projets économiques: guider les porteurs de projet en les informant sur les aspects juridique, technique et écologique.

♦ Favoriser l'aide à l'investissement par l'association de fonds

publics et privés: mettre en place des aides à l'investissement par un apport de fonds publics et privés en direction des artisans, des micro-entreprises...

• Services et Vie Sociale

♦ Créer un centre intercommunal d'action sociale: mettre en place un outil intercommunal pour réfléchir sur les besoins, coordonner les actions et donner une cohérence intercommunale. Il est proposé de travailler cette idée action en invitant à titre consultatif les associations, les citoyens, les élus.

• Tourisme

* Construire une offre de séjours à thème en particulier d'œnologie et gastronomie locale: l'idée de séjours à thème pourrait se décliner autour de la culture et patrimoine, de l'œnologie et gastronomie du terroir, de la vie cévenole (musée, paysages, nourriture, flore, faune), en relation avec des hébergements de qualité.

Vous trouverez les autres idées actions dans le livre

« Les actes du projet de territoire »

Celui-ci est disponible :

- par téléchargement sur le site de la 2C2A : www.2C2A.fr
- au siège de la Communauté de Communes Autour d'Anduze (1^{er} étage de la Mairie d'Anduze)
- en envoyant un courriel à isabelle.riet@cc-autouranduze.fr

« L'Horizon ».

88 idées actions sont ressorties de ce travail et vont maintenant faire l'objet, par la 2C2A, d'études de faisabilité tant matérielles que budgétaires afin de parvenir à leur concrétisation.

Ribaute les Tavernes

Cardet Lézan

Tornac

Massillargues

TROIS SÉMINAIRES DES ÉLUS

Trois séminaires des élus se sont tenus, en parallèle des Assemblées de Territoire. Ils ont permis de réfléchir aux orientations possibles pour la Communauté de Communes Autour d'Anduze.

Le 1er séminaire a permis de :

- détailler les compétences et l'organisation de la 2C2A
- mieux connaître celles de la Communauté d'Agglomération du Grand Alès avec qui Anduze souhaite fusionner.

Décision du Conseil Communautaire

Dans sa séance du 30 septembre 2010, le conseil communautaire à la majorité (7 refus de vote) décide de :

- réaffirmer son attachement à la 2C2A,
- confirmer sa gouvernance tout en mobilisant ses compétences dans le projet de territoire
- renforcer sa politique de partenariat avec les intercommunalités voisines par différents types de coopérations (par exemple conventions)

Le 3ème séminaire a comparé les caractéristiques des intercommunalités voisines à celle d'Anduze. Les élus ont pu poser toutes les questions concernant les étapes d'une fusion et les conséquences de coopération entre intercommunalités.

Et après...?

- Travail entre élus et citoyens pour approfondir les idées actions
- Conseil communautaire décidant les priorités
- Poursuite de la Démarche Participative: une ou deux assemblées de territoire par an
- Mise en place d'une structure, lieu de débats et de réflexions autour du Projet de Territoire

Le 2ème séminaire a informé sur les différents types de coopération possibles entre intercommunalités. Souvent, la fusion est présentée comme seule réponse à des relations avec les intercommunalités. Ce séminaire a permis de montrer l'éventail de solutions possibles : entente(s), convention(s)... peuvent être des réponses pour un meilleur partage de thématiques communes entre territoires.

Au mois de novembre, une rencontre a rassemblé une partie des citoyens, les présidents des pôles de compétences et les élus référents du pôle développement local. Il s'agissait d'expliquer l'organisation du travail futur sur le projet de territoire. Ils ont décidé de reconvoquer une assemblée de territoire pour établir un diagnostic des idées actions.

Bilan de cette Démarche

- Une mobilisation et participation citoyenne: 350 personnes à la réunion publique, 100 personnes lors des trois assemblées de territoire, une vingtaine de citoyens participants actifs au Comité Technique de Suivi
- Une Communication autour de la 2C2A; articles de presse locale et nationale, interventions dans des réunions, un logo et un slogan.

Des éléments à travailler

- Satisfaire les acteurs du projet
- Donner l'envie de participer à la chose publique
- Intéresser certains groupes de population



**Prochaine Assemblée de territoire
SAMEDI 15 JANVIER 2011
à partir de 8h30
à Anduze**



PENSER GLOBAL, AGIR LOCAL ...

Nous avons souhaité au travers de cette **édition spéciale** du bulletin d'informations de la 2C2A, retracer synthétiquement l'ensemble de la démarche du projet de territoire et vous présenter quelques unes des **88 idées actions proposées**.

Le Conseil Communautaire, sur proposition du Pôle Développement Local, devra décider des idées actions prioritaires.

Les idées actions n'entrent pas dans le champ des compétences de la 2C2A. Elles seront présentées et défendues auprès des organismes concernés. L'abstention est de plus en plus forte lors des échéances électorales. Le citoyen connaît des désillusions pour

la sphère politique. Or, notre capacité à agir et rebondir se trouve certainement au plus proche de nous. La 2C2A a l'ambition d'utiliser ses ressources locales au profit d'un allant citoyen dans la chose publique.

Que tous ensemble, au delà de nos différences, nous restions les acteurs de notre avenir. L'engagement des élus a été sans faille dans ce projet de territoire. Ils feront tout pour que cette

démarche citoyenne continue par des rendez-vous réguliers avec vous dans l'objectif défini par l'Assemblée de Territoire :

Consolider un territoire rural et citoyen pour relever les défis environnementaux et socio-économiques.

Aurélien Génolher
Vice-présidente

du Pôle Développement Local

Marielle Vigne

Déléguée référente au Projet de Territoire

*« Ils ne savaient pas
que c'était impossible,*

*alors
ils l'ont fait »*



Journal d'informations publié par la
Communauté des Communes
Autour d'Anduze (2C2A)
1 rue du Luxembourg 30140 Anduze
Tél : 04 66 60 64 64
FAX : 04 66 60 00 47
Communication @2c2a.fr
www.2c2a.fr
Rédaction : PÔLE COMMUNICATION
Infographie / Photographies
(bandeaux haut) : Pierre BERNARD
- 30140 St Sébastien d'Aigrefeuille
Impression : 5000 exemplaires
sur papier recyclé 115g



Papier recyclé



Communauté de Communes
Autour d'Anduze